
Find-it type 1

FIa_501

(pour Hot Potatoes v 7)

Add-on de Michael Rottmeier

Les exemples de ce tutoriel concernent la version 5.0.1.
Vous pouvez facilement les adapter pour d'autres versions (5.0.2 etc.)

I Qu'est-ce qu'un exercice Find-it type 1 ?

C'est une exercice JCloze où l'élève doit détecter des mots (ou des phrases) dans un texte.

Ces mots peuvent être des mots corrects, des mots en surplus ou des mots incorrects.

Dès que l'élève a détecté les mots, une correction apparaît si nécessaire.

Si vous voulez que l'élève fasse lui-même la correction, utilisez Find-it type 2 (FIb_501).

Exemples (voir les fichiers demos):

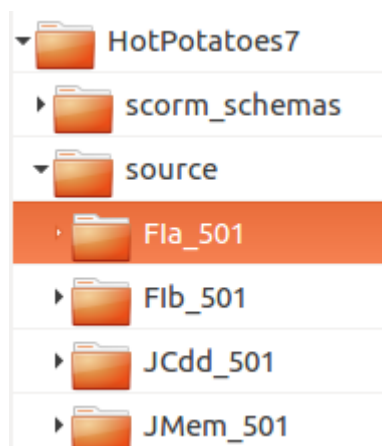
- Trouver les adjectifs dans un texte [FIa_501_demo0b.htm].
- Trouver les mots incorrects dans un texte [FIa_501_demo0a.htm and FIa_501_demo1.htm].
- Trouver les mots en surplus qui ne s'accordent pas avec le sens du texte [FIa_501_demo_2.htm].

II Qu'y a-t-il de nouveau dans la version 5.0.1 ?

- L'ancienne version 3.1.4 a été **adaptée pour Hot Potatoes v7.0**.
- Comme certains éléments de configuration ont été détournés de leur fonctions d'origine par Michael Rottmeier, il peut être difficile de savoir où et quoi écrire dans les fenêtres de configuration. Aussi un **fichier spécial de configuration** a été créé.
- Dans la version originale, quand un élève avait cliqué sur un mot à détecter, le mot était immédiatement remplacé par le mot correct, en gras. Deux autres **types d'affichage** ont été ajoutés, **avec des couleurs**.
- Le contenu des **fenêtres de retour** ("feedback") ont été modifiés .

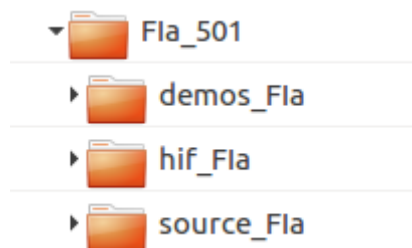
III Comment installer Find-it type 1?

Dézippez Find_It_501a.zip et **copier le répertoire FIa_501** où vous voulez, par exemple dans le répertoire source de Hot Potatoes :



Note : vous pouvez copier le répertoire n'importe où sur votre disque dur et le renommez comme vous voulez.

Vérifiez que les répertoires demos, hif et source sont présents :



IV Comment créer un exercice Find-it type 1 et la page web ?

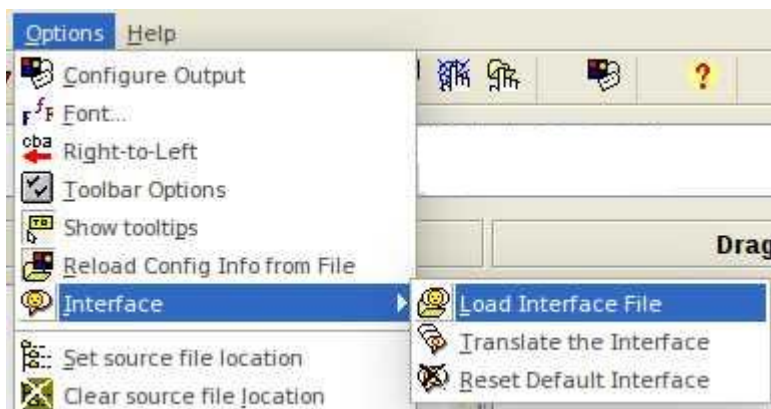
L'essentiel :

- Dans la fenêtre principale de JCloze, entrez votre texte comme d'habitude **avec les mots corrects**.
- Les mots incorrects* apparaîtront dans l'exercice tels que définis dans la fenêtre Gestion des mots/trous.
* les mots incorrects sont parfois les même que les mots corrects [voir demo0b or demo2].
- Avant d'exporter la page : **CTRL+ALT+SHIFT+S** pour choisir le fichier source de FIa_501.

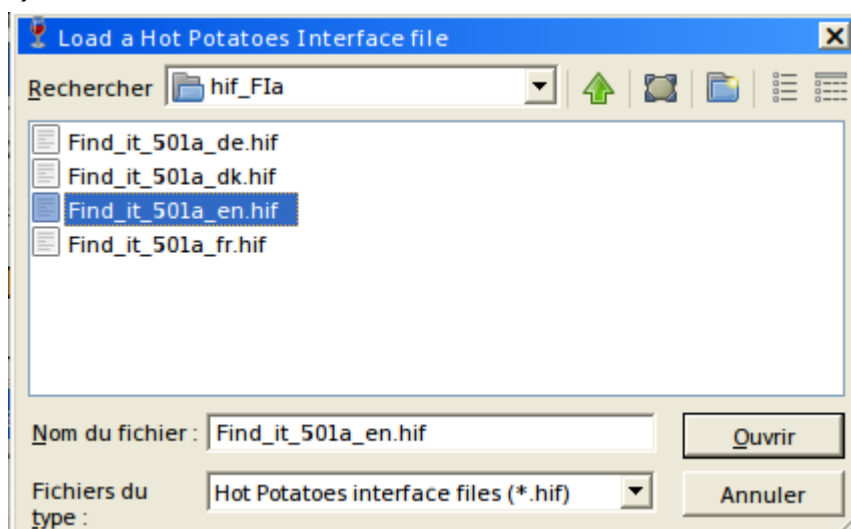
V Comment charger le fichier d'interface ?

Il n'est pas obligatoire de charger le fichier d'interface mais cela vous permettra de créer un exercice et de modifier l'aspect de la page web plus facilement.

Ouvrez JCloze. Cliquez sur **Options→Interface→Charger une interface**.



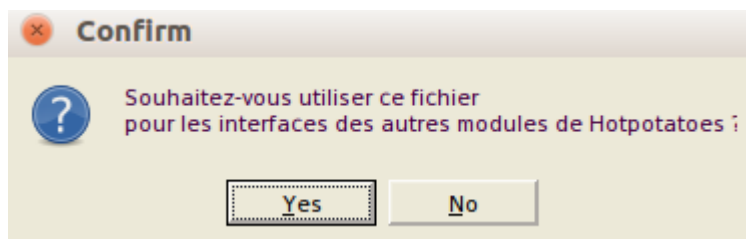
Déplacez-vous jusqu'au répertoire F1a_501/hif_F1a/ et choisissez le fichier **Find_it_501a_en.hif** (ou Find_it_501a_de.hif, Find_it_501a_dk.hif, Find_it_501a_fr.hif)



Tous les fichiers hif existants ne se trouvent pas dans le répertoire F1a_501/hif_F1a/. Vous en trouverez d'autres, s'ils existent, sur le site [hpaddons site](http://hpaddons.com).

Vous pouvez ajouter une traduction dans votre langue, si celle-ci n'existe pas déjà, sur le site de [Paolo Cutini](http://paolocutini.com) ou me contacter sur le [hotpotusers google group](http://hotpotusers.google.com).

Une boîte de dialogue s'affichera, vous demandant si vous voulez utiliser cette interface pour tous les modules de Hot Potatoes. Choisissez **No**.



Vous verrez immédiatement les changements (ci-dessous pour Find_it_501a_en.hif):

original interface

new interface

VI Différents affichages après un clic sur un mot à détecter

Vous pouvez choisir le type d'affichage dans

Options>Configurer l'aspect de la page web>Personnaliser:

Tapez 0, 1 or 2 dans la case.

Il y a trois possibilités :

- **0**: mode par défaut

La **correction des mots détectés** apparaît en couleur (vert dans la demo). La correction des mots non détectés apparaît en **bleu** (dans la demo) quand on clique sur le bouton Solution.

C'est l'affichage utilisé dans la version originale, mais avec des couleurs.

Click on the incorrect oceans or seas.

1. New Zealand is an island nation in the southwestern Indian Ocean.
2. The Pacific Ocean is bounded by Asia and Australia in the west and the Americas in the east.
3. The Mediterranean sea is partly covered by sea ice throughout the year and almost completely in winter.
4. Baku is the capital and largest city of Azerbaijan, as well as the largest city on the Mediterranean sea.
5. The Caspian Sea is a body of water bounded by Bulgaria, Georgia, Romania, Russia, Turkey, and Ukraine.
6. Madeira is a Portuguese archipelago situated in the north Pacific Ocean, southwest of Portugal.

Solution

Click on the incorrect oceans or seas.

1. New Zealand is an island nation in the southwestern **Pacific Ocean**.
2. The Pacific Ocean is bounded by Asia and Australia in the west and the Americas in the east.
3. The **Arctic Ocean** is partly covered by sea ice throughout the year and almost completely in winter.
4. Baku is the capital and largest city of Azerbaijan, as well as the largest city on the **Caspian Sea**.
5. The **Black Sea** is a body of water bounded by Bulgaria, Georgia, Romania, Russia, Turkey, and Ukraine.
6. Madeira is a Portuguese archipelago situated in the north **Atlantic Ocean**, southwest of Portugal.

Solution

Click on the adjective in the sentences below.

1. Kittens and cats make fun pets.
2. The concert last night was fantastic.
3. Playing on the computer is a helpful pastime of mine.
4. My teacher was very helpful.
5. When I listen to music, I enjoy listening to loud music.

Solution

Click on the adjective in the sentences below.

1. Kittens and cats make **fun** pets.
2. The concert last night was **fantastic**.
3. Playing on the computer is a **helpful** pastime of mine.
4. My teacher was very **helpful**.
5. When I listen to music, I enjoy listening to **loud** music.

Solution

Dans l'exercice ci-dessus les mots "incorrects" sont les mêmes que les mots "corrects".

- **1**: les **mots détectés** apparaissent en couleur (orange dans la demo) et rayés. À côté de chacun d'eux le mot correct est écrit (en vert dans la demo). Les **mots non détectés** apparaissent dans une autre couleur (rouge dans la demo) et rayés quand on clique sur le bouton Solution.

Click on the incorrect words in the proverbs below.

All dogs are grey in the dark.
There is no flame without fire.
Little strokes fell great elms.
All things come to those who pay.
A butcher is known by his chips.

Solution

Click on the incorrect words in the proverbs below.

All ~~dogs~~ ~~cats~~ are grey in the dark.
There is no ~~flame~~ ~~smoke~~ without fire.
Little strokes fell great ~~elms~~ ~~oaks~~.
All things come to those who ~~pay~~ ~~wait~~.
A ~~butcher~~ ~~carpenter~~ is known by his chips.

Solution

- **2:** les **mots détectés** apparaissent en couleur (orange dans la demo) et rayés. Les **mots non détectés** apparaissent dans une autre couleur (rouge dans la demo) et rayés quand on clique sur le bouton Solution.

In the text, there's unnecessary words. They are either grammatically incorrect or don't fit in with the sense of the text.
Click on the words you think are incorrect to identify the error.

High percentage of US patients on placebos without knowing it.

A new study amongst doctors in the United States on the use of placebos - pills with no medical effect - which shows that almost half of the questioned practitioners who prescribe placebos, most of them within the last year.

The majority of 466 faculty physicians work at Chicago-area medical schools were interviewed by a research group of the University of Chicago stated that placebos are useful to calm and a patient down or to respond to demands for medication that the doctor disagrees with, i.e. "to get the patient to stop complaining".

Solution

In the text, there's unnecessary words. They are either grammatically incorrect or don't fit in with the sense of the text.
Click on the words you think are incorrect to identify the error.

High percentage of US patients on placebos without knowing it.

A new study amongst doctors in the United States on the use of placebos - pills with no medical effect - **which** shows that almost half of the questioned practitioners **who** prescribe placebos, most of them within the last year.

The majority of 466 faculty physicians **work** at Chicago-area medical schools **were** interviewed by a research group of the University of Chicago stated that placebos are useful to calm **and** a patient down or to respond to demands for medication that the doctor disagrees with, i.e. "to get the patient to stop complaining".

Solution

VII Comment choisir les couleurs ?

Ces couleurs sont définies dans **jcloze7.ht_**, vers la ligne 47.

Pour les modifier, il faut ouvrir jcloze7.ht_ avec un bon éditeur de texte (pas un traitement de texte - utilisez Notepad++, gedit etc.).

```
.GapSpanFoundError {
    font-weight: normal;
    color: orange;
    text-decoration: line-through;
}

.GapSpanNotFoundError {
    font-weight: normal;
    color: red;
    text-decoration: line-through;
}

.GapSpanCorrection {
    font-weight: normal;
    color: green;
    text-decoration: none;
}

.GapSpanDetected {
    font-weight: bold;
    color: green;
    text-decoration: none;
}

.GapSpanUndetected {
    font-weight: bold;
    color: blue;
    text-decoration: none;
}
```

Vous pouvez trouver le nom ou le code hexadécimal des couleurs sur [wikipedia](https://fr.wikipedia.org/wiki/Liste_de_couleurs).

VIII Commentaires

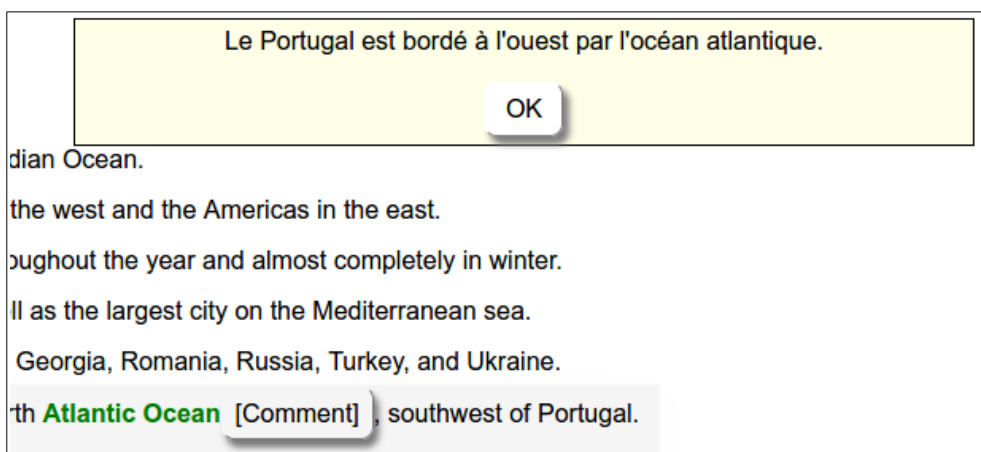
Vous pouvez ajouter un commentaire **pour une solution**.

Cette fonctionnalité est optionnelle.



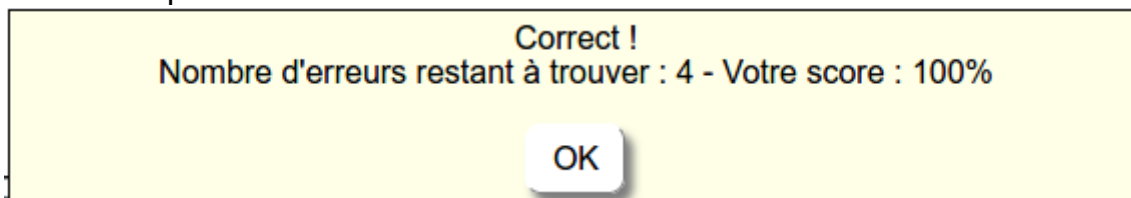
Dès qu'un mot est trouvé, un bouton [Comment] apparaît. Si on clique dessus le commentaire apparaît dans la fenêtre de retour.

6. Madeira is a Portuguese archipelago situated in the north **Atlantic Ocean** [Comment], southwest of Portugal.

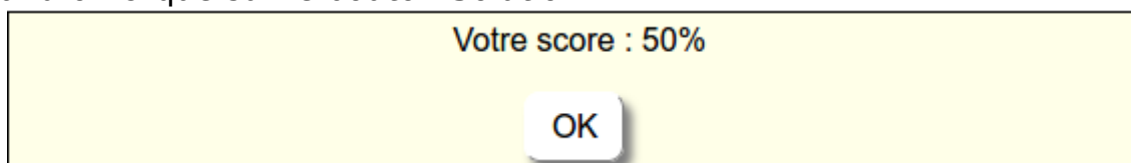


IX Fenêtre de retour

- Quand on clique sur un mot à détecter :



- Quand on clique sur le bouton Solution:



- "Correct !" et "Votre score :" peuvent être modifiés dans **Options>Configurer l'aspect de la page web>Messages/Commentaires**.

- "Nombre d'erreurs restant à trouver :" peut être modifié dans **Options>Configurer l'aspect de la page web>Personnaliser**.
Attention : si la phrase contient une apostrophe, il faut faire précéder l'apostrophe d'un antislash :

Texte pour indiquer le nombre de mots restant à trouver :

Nombre d'erreurs restant à trouver :